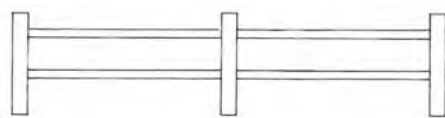


Heller - Grüner - Schöner - Typisches für Hellerauer Gärten

MAY LANDSCHAFTSARCHITEKTEN
 Hellerstrasse 31B - 01109 Dresden
 Tel 0351.479 330 70 - Fax 0351.479 330 719
 may-landschaftsarchitekten@t-online.de
 www.may-landschaftsarchitekten.de

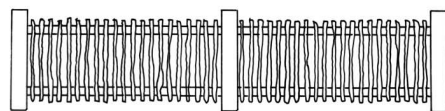
AUSSTATTUNGSELEMENTE UND MATERIALIEN

ZÄUNE



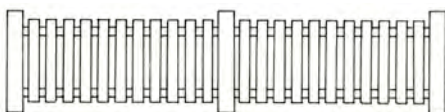
Zaun mit zwei Längslatten

Dieser Zaun diente vor allem der leichten Abgrenzung der benachbarten Parzellen gegeneinander. Rund- oder Kanthölzer sind gleichermaßen dafür geeignet.



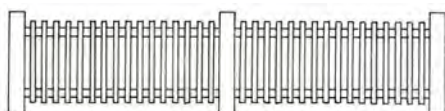
Spriegelzaun

Der Spriegelzaun besteht aus zwei Querlatten an denen z.T. ungeschälte Zweige befestigt sind. Diese sind allerdings nicht sehr dauerhaft und müssen oft erneuert werden. Dafür war ihr Preis sehr gering.



Zaun mit Halbrundhölzern

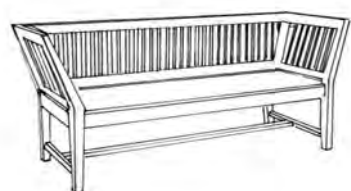
Um einen dichteren Zaun zu erhalten konnten statt Zweigen Hölzer mit größerem Durchmesser zum Einsatz kommen. Längs geteilt ergeben diese ein deutlich anderes Bild.



Lattenzaun

Diese war die kostenintensivste Variante der für Hellerau vorgeschlagenen Zäune. Gestrichen und gut gepflegt kann sie aber auch viele Jahre lang halten und erspart so einige Folgekosten.

BÄNKE



Modell nach H. MUTHESIUS

Die Bänke der Hellerauer Meister sind rechtlich geschützte Muster. Allerdings gibt es eine Vielzahl von Anbietern weißer Holzbanken, die ähnliche Produkte anbieten.

EINFASSUNGEN



Plänen Sandstein

Diese brüchigen Sandsteinplatten sind speziell hier im Dresdener Raum sehr beliebt. Der meist sehr weiche Stein lässt sich gut in Form brechen. Zu weiche Stücke erodieren jedoch sehr rasch!



Holzleisten

Diese klassische Variante lässt sich gut in den Boden versenken und fällt dadurch wenig auf. Hartholz ist hier durch seine Beständigkeit vorzuziehen.



Bieberschwanzziegel

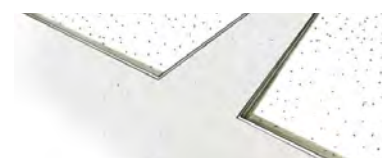
Ziegel sind nicht allein durch ihre Farbe ein markantes Mittel. Die künstliche Form der Bieberchwanzziegel fällt entsprechend auf.



Kräuter- und Staudensäume

Diese lebendige Variante der Abgrenzung lässt sich mit unterschiedlichen Pflanzen realisieren (siehe Plakat VORSCHLÄGE ZUR PFLANZENWAHL). Diese Vielfalt hat einen ganz eigenen Charme.

WEGEBELÄGE



Wassergebundene Wegedecke

Dies war das gebräuchlichste Material für Wege und Plätze im Privatgarten. Seine Herstellung war relativ einfach und sehr kostensparend. Die Decken können sowohl aus Kies als auch aus Sand bestehen.



Ziegelpflaster / Klinker

Das im Vergleich sehr teure Material erzeugt einen ganz anderen Aspekt, allein bedingt durch die Farbe. Eine Vielzahl an Verlegemustern schaffen zusätzliche gestalterische Möglichkeiten.

VORSCHLÄGE ZUR PFLANZENWAHL

GEHÖLZE (ÄPFEL, BIRNEN, KIRSCHEN, PFLAUMEN/ZWETSCHEN)

James Grieve

(Schottland um 1880)

- Schwacher bis mittelstarker Wuchs, sandig-lehmiger Boden, Pflückreife: IX, Genussreife: IX-X, Pollenspender, süß-säuerlicher, sehr wohlschmeckender Frühpfehl

Kaiser Wilhelm

(Solingen 1841)

- Starker Wuchs, ohne besondere Ansprüche an Boden, Pflückreife: X, Genussreife: X-II, aromatisch, saftig, rot, großfrüchtig

Gravensteiner

(Frankreich 1669)

- Starker Wuchs, sandig-lehmiger Boden, Pflückreife: IX, Genussreife: X-XI, ausgezeichneter Tafelapfel, Spitzensorte

Goldrenette von

Blenheim

(England um 1800)

- mittelstarker Wuchs, mittlere Bodenanspruch, benötigt feuchten Boden, rotbackige edle Goldrenette, Pflückreife: X, Genussreife: X-XII

Goldparmäne

(Frankreich Mittelalter)

- Wuchs mittelstark, mittlere-gute Böden, Spalier in Höhenlagen geeignet, Pollenspender, Pflückreife: ab IX, Genussreife: X-II, ausgezeichneter Tafelapfel

Gellerts Butterbirne

(Frankreich um 1838)

- Starker Wuchs, geringe Bodenansprüche, Pflückreife: IX, Genussreife: IX-X, Pollenspender, große rauschalige berostet gelblichgrüne Frucht, süßweinig

Clapps Liebling

(USA, 1860)

- Starkwüchsig, Lehmboden, Spalier für Höhenlagen geeignet, Pflück- und Genussreife: VII-IX, saftig gewürzt, windempfindlich

Gute Luise von

Avranche

(Frankreich 1788)

- Mittelstarker Wuchs, Lehmboden, Spalier, große Tafelbirne, grüngelblich, rötliche Sonnenseite, Pflückreife: X, Genussreife: X-XI, sehr fein gewürzt

Schneiders

späte Knorpelkirsche (Deutschland 1850)

- Starkwüchsig, benötigt geschützten Standort und Lehmboden, große dunkelrote Kirsche, reichtragend

Große

Prinzessinkirsche

- Starkwüchsig, lehmig-sandiger Boden, Spalier für Höhenlagen geeignet, rotgelbe, große feste Knorpelkirsche, saftig, aromatisch

Hauszwetsche (Deutschland gegen 1700)

- Mittelstarker Wuchs, ohne besondere Ansprüche, Spalier für Höhenlagen geeignet, Genussreife: Ende IX-X, sehr aromatische Frucht, selbstfruchtbar

Kirkespflaume

(London 1810)

- Starker Wuchs, mittlere Böden, selbstfruchtbar, Genussreife: Ende VIII, rötlich-blau, gutes Aroma, große Frucht

KLETTERPFLANZEN (FÜR RANKGERÜSTE)

Italienische Waldrebe

(Clematis viticella)

- 4-5m hoch, 3,5m breit, Blüte VI-IX - sandig-lehmige, durchlässige Böden; wärmeliebend, sehr gesund, geschützte Lagen, Sonne bis Halbschatten

Anemonen-Waldrebe

(Clematis montana 'Rubens')

- 8m hoch, Blüte V - humoser, nährstoffreicher, gleichmäßig feuchter Boden; geschützte Lagen, Sonne bis Halbschatten

Jelängerjelier

(Lonicera caprifolium)

- 3-6m hoch, 1-3m breit, Blüte V-VI - nährstoffreiche, humose und durchlässige Böden, Sonne bis Halbschatten, Wurzel immer genügend schattig und kühl

Kletterrosen 'Raubritter'

(Rosa-Hybriden)

- sonniger bis absonniger Standort - purpurrosa, ballförmig, starker Duft, 3m hoch

Kletterrosen 'Goldstern'

(Rosa-Hybriden)

- sonniger bis absonniger Standort - tiefgoldgelb, gefüllt, 2,5m hoch

Kletterrosen 'Sympathie'

(Rosa-Hybriden)

- sonniger bis absonniger Standort - samtig dunkelrot, gefüllt, 3m hoch

HECKENPFLANZEN (FÜR GESCHNITTENE HECKEN)

Immergrüner Liguster

(Ligustrum ovalifolium)

- 3-5m hoch und 3m breit (ohne Schnitt) - alle kultivierten Böden, sonnig bis halbschattig, geschützt

Hainbuche

(Carpinus betulus)

- 10-20m hoch und 7-12m breit (ohne Schnitt) - toleriert die meisten Böden, mäßig trocken bis feucht, sonnig bis schattig

Eibe

(Taxus baccata)

- 10-15m hoch und 8-12m breit (ohne Schnitt), LANGSAM WACHSEND! - frische bis feuchte, nährstoffreiche Böden, kalkhaltig, sonnig bis vollschattig

BLÜTENSTRÄUCHER UND FREI-WACHSENDE HECKENPFLANZEN

Forsythie

(Forsythia x intermedia)

- 2-3m hoch, 2-3m breit, Blüte IV-V gelb - nicht zu trockene, nahrhafte, nicht zu kalkhaltige Böden, sonnig und warme Standorte bevorzugend

Gewöhnlicher Flieder

(Syringa vulgaris)

in Sorten



- 4-6m hoch, 2,5-5m breit, Blüte V weiß bis lila - mäßig trockene bis frische, nährstoffreiche, sandig-humose und durchlässige Böden, sonnig bis absonnig, wärmeliebend

Hohe Deutzie

(Deutzia x magnifica)

- 3-4m hoch, 2,5-3m breit, Blüte VI weiß - keine besonderen Ansprüche, bevorzugt gleichmäßig feuchte, nahrhafte Böden, sonnig bis absonnig

Blut-Johannisbeere

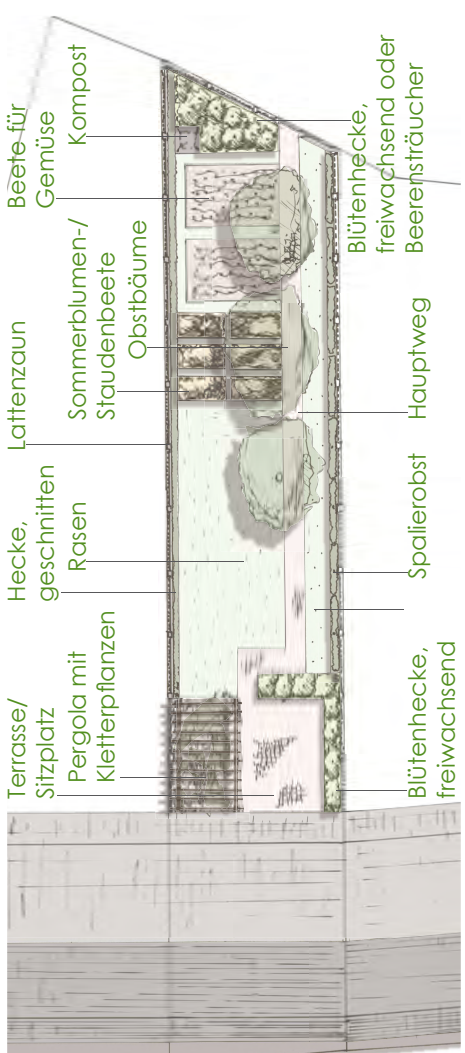
(Ribes sanguineum)

- 2m hoch, 1,5m breit, Blüte IV-V rot - sehr anpassungsfähig an den Boden, sonnig bis schattig

Pracht-Spiere

(Spiraea x vanhouttei)

- 2,5m hoch und breit, Blüte V-VI weiß - keine besonderen Ansprüche, sonnig bis lichtsattig, robust



Rispen-Hortensie
(*Hydrangea paniculata*) in
Sorten

- 1,5-3m hoch, 1-3m breit, Blüte VII-X cremeweiß
- sandig-humoser, genügend nährhafter, frischer bis feuchter Boden, sonnig bis absonnig, windgeschützt

Zierquitte

- (*Chaenomeles speciosa*)
- 3m hoch und breit, Blüte III-IV rot
 - keine besonderen Ansprüche, nicht zu kalkhaltige Böden, sonnig bis halbschattig

Sommerflieder
(*Buddleja davidii*)
in Sorten

- 3-4m hoch und breit, Blüte VII-IX weiß bis lila
- normale, kultivierte, durchlässige Böden, sonnig, warm

**EINFASSUNGSPFLANZEN FÜR
BEETE**

Felsenkraut

- (*Alyssum saxatile*)
- 15-30cm hoch, Blüte IV-V goldgelb
 - kalkhaltige, steinige, durchlässige Böden

Gänsekresse

- (*Arabis caucasica*)
- 20cm hoch, Blüte III-IV weiß
 - nährstoffreiche, durchlässige, frische bis trockene Böden

Schleifenblume

- (*Iberis sempervirens*)
- 10cm hoch, Blüte IV-V und IX weiß
 - sandig-humose, durchlässige, frische Böden

Polsterthymian

- (*Thymus serpyllum*)
- 5-10cm hoch, Blüte VI-VII rosa-rot
 - sandige, durchlässige Böden

Duft-Veilchen

- (*Viola odorata*)
- 15cm hoch, Blüte III-IV und IX blau
 - nährstoffreiche, humose, durchlässige, trockene bis frische Böden

KRÄUTER

Dill

- (*Anethum graveolens*)
- 70-100cm hoch, sonniger Standort

Schnittlauch

- (*Allium schoenoprasum*)
- 15-25cm hoch, sonniger bis halbschattiger Standort, nährstoffreiche Böden bevorzugend

Zitronenmelisse

- (*Melissa officinalis*)
- 60-100cm hoch, sonniger Standort

Petersilie

- (*Petroselinum crispum*)
- 10cm hoch, bevorzugt humushaltigen Boden, sonniger Standort, zweijährig bis kurzlebig

Salbei



- (*Salvia officinalis*)
- 30-60cm hoch, bevorzugt trockene, kalkhaltige Böden, sonniger Standort, wintergrün

Thymian

- (*Thymus vulgaris*)
- 30-40cm hoch, bevorzugt kalkhaltige und durchlässige Böden, sonniger und warmer Standort

**FRÜHBLÜHER UND
ZWIEBELPFLANZEN**

Tulpe

- (*Tulipa*-Hybriden und -Arten)
- unterschiedliche Farben und Größen, Blütezeit von III-V je nach Art oder Sorte

Traubenhyazinthe

- (*Muscari armeniacum*)
- je nach Sorte 10-20cm hoch, Blüte III-V blau bis weiß
 - licht- und wärmeliebend

Narzissen

- (*Narcissus*-Hybriden und -Arten)
- unterschiedliche Farben und Größen, meist gelb-weiß, Blütezeit von II-IV je nach Art oder Sorte
 - sonniger Standort

Krokus



- (*Crocus*-Hybriden und -Arten)
- unterschiedliche Farben und Größen, Blütezeit von III-V je nach Art oder Sorte

Schneeglöckchen

- (*Galanthus nivalis*)
- 10-15cm hoch, Blüte II-III weiß
 - sonniger Standort, kühl

Kaiserkrone

- (*Fritillaria imperialis*)
- 80cm, Blüte IV-V gelb-orange

Steppenkerze

- (*Eremurus robustus*)
- 220cm hoch, Blüte VI-VIII weißlich rosa
 - sonniger Standort, für trockene und durchlässige Böden

**SOMMERBLUMEN UND EINJÄHRIGE
KLETERPFLANZEN**

Duftwicke

- (*Lathyrus odoratus*)
- 3m hoch, Blüte VI-IX weiß, pink
 - Kletterpflanze
 - bevorzugt einen sonnig bis halbschattigen Standort; nährstoffreiche, tiefgründige und kalkhaltige Böden

Kapuzinerkresse

- (*Tropaeolum peregrinum*)
- 2-3m hoch, Blüte VII-X orange gelb
 - Kletterpflanze
 - absonnig bis halbschattig; nahrhafte und durchlässige Böden

Goldmohn

- (*Eschscholzia californica*)
- 30-50cm hoch, Blüte VI-X gelb-orange
 - sonniger und warmer Standort; lockere, durchlässige und nährstoffarme Böden

Sonnenblume

- (*Helianthus annuus*)
- bis 200cm hoch, VII-X gelb-braun
 - vollsonniger, warmer und geschützter Standort; frische bis feuchte und nährstoffreiche Gartenböden

Schwarzkümmel



- (*Nigella damascena*)
- 40cm hoch, Blüte VI-IX blau
 - vollsonniger Standort; auf lockeren und nährstoffarmen Böden

Löwenmaul

- (*Antirrhinum*-Hybriden)
- 40-60cm hoch, Blüte V-VI verschiedene Farben
 - sonnige bis halbschattige Standorte; feuchte aber nicht zu nasse, normale Böden

Eisenkraut

- (*Verbena*-Hybriden)
- 25-50cm hoch, Blüte VII-X lila-blau
 - volle Sonne; feuchte, mäßig nährstoffreiche Böden

Studentenblume

- (*Tagetes patula*)
- 30-50cm hoch, Blüte VI-X orange
 - sonnige bis absonnige Standorte; gut durchlässige, etwas humushaltige Böden

**STAUDEN FÜR SONNIGE
STANDORTE**

Rittersporn



- (*Delphinium x elatum*-Hybriden)
- 120-160cm hoch, Blüte VI-VII blau-lila
 - für frische, gut kultivierte Gartenböden

Berg-Aster

- (*Aster amellus*-Hybriden)
- 45-80cm hoch, Blüte VIII-X rosa-lila
 - auf trockenen, kalkhaltigen und steinigen Böden

Hohe Bartiris

- (*Iris x barbata-elatior*-Hybriden)
- 60-100cm, Blüte V-VI gelb, weiß und/oder violett
 - bevorzugen trockene, durchlässige und kultivierte Böden

Phlox

- (*Phlox paniculata*-Hybriden)
- 75-110cm hoch, Blüte VII-IX rosa, weiß und/oder lila
 - bevorzugt frische bis feuchte, humushaltige Gartenböden

Fallschirm-Sonnhut

- (*Rudbeckia nitida*)
- 180-200cm hoch, Blüte VII-X gelb
 - bevorzugt frische bis feuchte, gut kultivierte Gartenböden

Stockrosen

- (*Alcea rosea*-Hybriden)
- 200cm hoch, Blüte VII-IX Sorten mit unterschiedlichen Farben
 - nährstoffreiche, humose, gelegentlich auch austrocknende Gartenböden in voller Sonne

Türkischer Mohn

- (*Papaver orientale*-Hybriden)
- 80cm hoch, Blüte V-VI rot bzw. in Pastellfarben
 - nährstoffreiche, durchlässige Böden

Rutenhirse

- (*Panicum virgatum*-Hybriden)
- 50/100cm hoch, Blüte VII-VII in braun-roten Schleiern
 - sandig-lehmige, trockene bis frische Böden

**STAUDEN FÜR HALBSCHATTIGE
STANDORTE**

Eisenhut

- (*Aconitum napellus*)
- 110cm hoch, Blüte VII-VIII blau
 - nährstoffreiche und humose, frische bis feuchte Böden

Anemone

- (*Anemone japonica*-Hybriden)
- 120cm hoch, Blüte VIII-X weiß-rosa
 - mit Nährstoffen versorgte, sehr humose Böden

Akelei

- (*Aquilegia vulgaris*)
- 50cm hoch, Blüte V-VI blau-lila
 - nährstoffreiche, kalkhaltige, sehr humose Böden

Pfirsichblättrige Glockenblume

- (*Campanula persicifolia*)
- 80cm hoch, Blüte VI-VII hellblau-lila
 - kalkhaltige, humose Böden

Fingerhut

- (*Digitalis purpurea*)
- 150cm hoch, Blüte VI-VII rosa-weiß
 - kalkarme, nährstoff- und humusreiche, frische bis feuchte Böden

Purpurglöckchen

- (*Heuchera micrantha*-Hybriden)
- 50cm hoch, Blüte VII-VIII silbrig-weiß
 - feuchte, humose Gartenböden

Staudenknöterich



- (*Bistorta amplexicaulis*)
- 80cm hoch, Blüte VII-X rot
 - frische bis feuchte, nährstoffreiche Böden

Rohr-Pfeifengras

- (*Molinia arundinacea*)
- 50/200cm hoch, Blüte VIII-IX in dunkelbraunen Ähren
 - nährstoffreiche, frische bis feuchte Böden

**BEZUGSQUELLEN FÜR
AUSSTATTUNGSELEMENTE
UND PFLANZEN**

ANBIETER VON BÄNKEN

RUNGE GmbH & Co. KG,
Postfach 3646
49026 OSNABRÜCK
Tel 0541-505520
Fax 0541-5055222
info@mail-runge.de
www.durch-die-bank-gut.de

Peters + Peters GmbH
Boschstraße 7
24568 Kaltenkirchen
Tel 04191-88001
Fax 04191-88207
info@friesenzaun.de
http://www.friesenzaun.de

**BAUMSCHULEN UND
FACHANBIETER**

Baumschule Lux
Boderitzer Straße 7
01728 Bannewitz
Tel 0351-4017017
www.baumschule-lux.de

Lux - Staudenkulturen
Inh. Marko Thate
Gärtnerweg 39
01796 Pirna / OT Graupa
Tel 03501-464989
Fax 03501-464994
Lux-Stauden@f-online.de
www.luxstauden.de

Baumschule Freiberg GbR
Münzbachtal 126
09603 Großschirma
Münzbachtal
Tel 03731-22673
www.baumschule-freiberg.de

Baumschule Alte Obstsorten
Waldweg 2
24966 Sörup OT Winderatt
Tel 04635-2745
www.alte-obstsorten.de

Baumschule & Garten- und Land-
schaftsbau Naumann KG
Obergersdorfer Str. 62
01920 Haselbachtal OT Gersdorf
Tel 03578-306822
www.baumschule-naumann.de

Baumschule Erich Schumann
Altitzschewig 13
01445 Radebeul
Tel 0351-8384877
www.schumann-baumschule.de

Stauden Ihm
Inh. Johannes Ihm
Gärtnerei-Göhrschgut
OT-Hebele Nr. 3
01665 Zehren bei Meißen
Tel 035247-52011
Fax 035247-52016
Stauden-Ihm@f-online.de